

美保南地区防災のてびき

～もしもの時の災害に備えて、
日頃から防災に心がけましょう～



的場地区の水害



吉成地区の水害



昭和54年10月19日
大路川増水状況（鳥取市立体育館付近）

平成27年3月



美保南まちづくり協議会
美保南地区区長会
美保南地区自主防災会連絡協議会

1 防災てびき(マップ)を活用しよう

- (1) 我が身を守る。この冊子で行う5つのこと!
- (2) 避難10カ条
- (3) 防災対策は、地域のみんなで!

2 美保南地区総合防災マップ

- <マップ1> 数津、叶土居、叶南町、叶茶屋、叶新町、叶団地、いなば団地、宮長南
- <マップ2> 清水団地、南吉成、中吉成、西吉成、大膳井原、上吉成
- <マップ3> 宮長団地、宮長、宮長東、的場、新的場

3 大路川流域防災マップと防災情報

- (1) 大路川流域防災マップ
 - ◇大路川への降雨により大路川が破堤した場合
 - ◇千代川の影響により大路川が破堤した場合
 - ◇千代川が破堤した場合
- (2) 洪水による堤防決壊
- (3) 大路川下流部で危険性のある洪水による堤防決壊
- (4) 大路川における避難判断水位等
- (5) 大路川に関する水位情報

4 風水害に備えよう

- (1) 気象情報に注意して早めに避難しよう
- (2) 洪水時の避難ポイント
- (3) 洪水時避難行動マニュアル

5 地震に備えよう

- (1) 緊急地震情報には、冷静に対応しよう
- (2) 地震が起きたらどうするか?

6 覚えておこう災害時の情報

- (1) 災害時緊急情報
- (2) 河川水位と水位情報
- (3) 情報の伝達経路
- (4) 主な情報の入手手段

7 緊急連絡先、避難所・避難場所、自主避難連絡先

8 災害時の安否確認

9 備えあれば憂いなし

- (1) 準備しておきたい非常持出品等
- (2) いざというときの防災メモ
- (3) 美保南避難者カード

作成協力(情報提供等)

◇鳥取県土整備部河川課

◇鳥取市総務部危機管理課

1 防災てびき(マップ)を活用しよう

(1) 我が身を守る。この冊子で行う5つのこと!

自らの安全は、自分で守る(自助)ことが大切です。この防災マップを活用して日頃から以下に掲げる事項を確認しておくようにしましょう。

- ① 安全に避難できるルートを確認しておく。
- ② 避難所、避難場所及び町区一時避難場所を確認しておく。
- ③ 非常持出品を普段から準備しておく。
- ④ 正確な情報の収集に心がけ、危険を感じたら自主的に避難しよう。
- ⑤ 自分だけの「避難者カード」をつくっておく。

(2) 避難10カ条

避難するときは、以下に掲げる事項に気をつけて速やかに避難しよう。

- ① 避難の前に安全確認を
- ② 外にげるときは、あわてずに
- ③ ヘルメットや防災ずきんで顔を保護
- ④ 荷物は、最小限のものに
- ⑤ 外出中は、家族に連絡メモを
- ⑥ 避難は徒歩で、車は危険
- ⑦ 災害時避難行動要支援者に対する心づかいを
- ⑧ 近所の人と、集団でまず決められた場所へ
- ⑨ せまい道、堀ざわ、川べり、ブロック塀等をさけて避難を
- ⑩ 協力しあって避難・救護を

(3) 防災対策は、地域のみんなで!

大災害が発生したとき、消防や警察など防災機関が十分に対応できない可能性があります。そんなとき、力を発揮するのが「地域ぐるみの協力体制」です。「自分たちの町は、自分たちで守る」という心構えで積極的に自主防災組織に参加し、災害に強いまちづくりを進めよう。

- ① 避難方法は、地域によって異なります。町区みんなで話し合っておきましょう。
- ② 地域にあった防災訓練を実施しよう。
- ③ 災害時の連絡網を整備し、正しい情報の伝達とみんなで安全に避難しましょう。
- ④ 「支え愛マップ」等災害時避難行動要支援者に優しいまちづくりを進めよう。

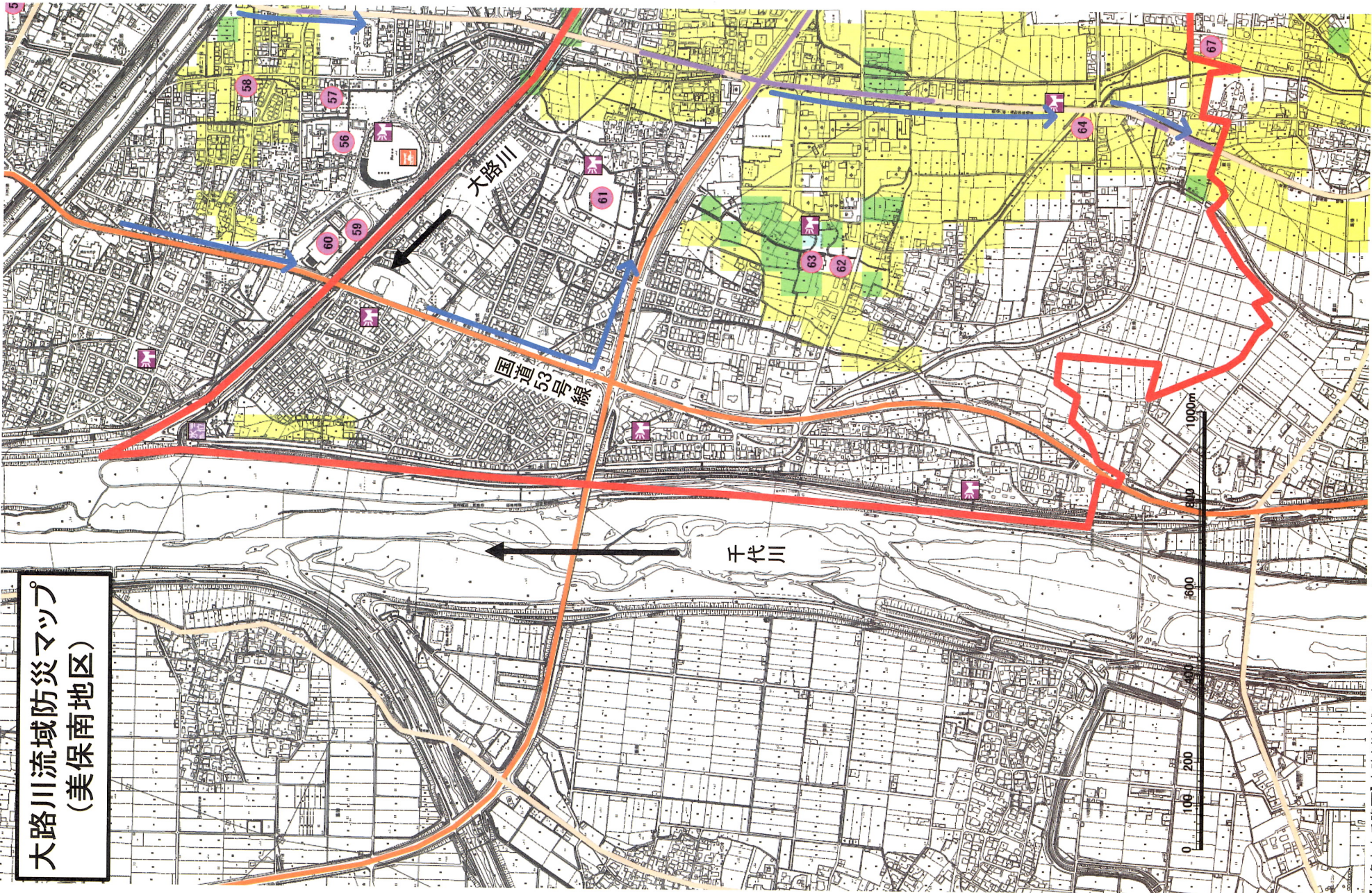
<お願い>

この防災てびき(マップ)には、地区総合防災マップ及び大路川流域防災マップ等大路川に対する情報のほか、災害時における緊急情報・伝達経路・情報入手方法、避難所や避難場所など地域の防災に対する情報をまとめて掲載しております。いざというとき活用できるよう、普段目につくところにおいて確認をお願いします。

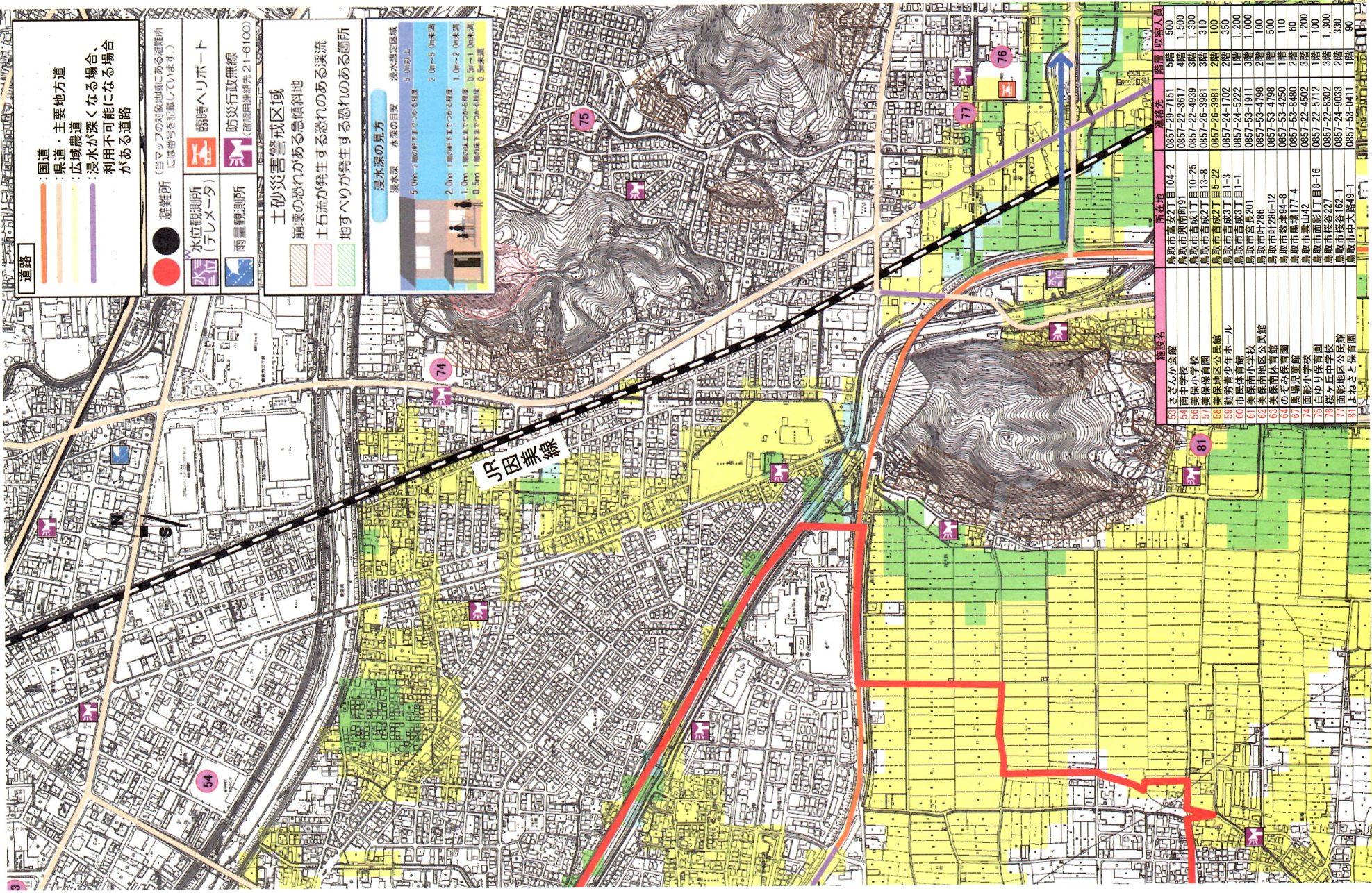
3 大路川流域防災マップと防災情報 (1) 大路川流域防災マップ

(大路川への降雨により大路川が破壊した場合)

大路川流域防災マップ (美保南地区)

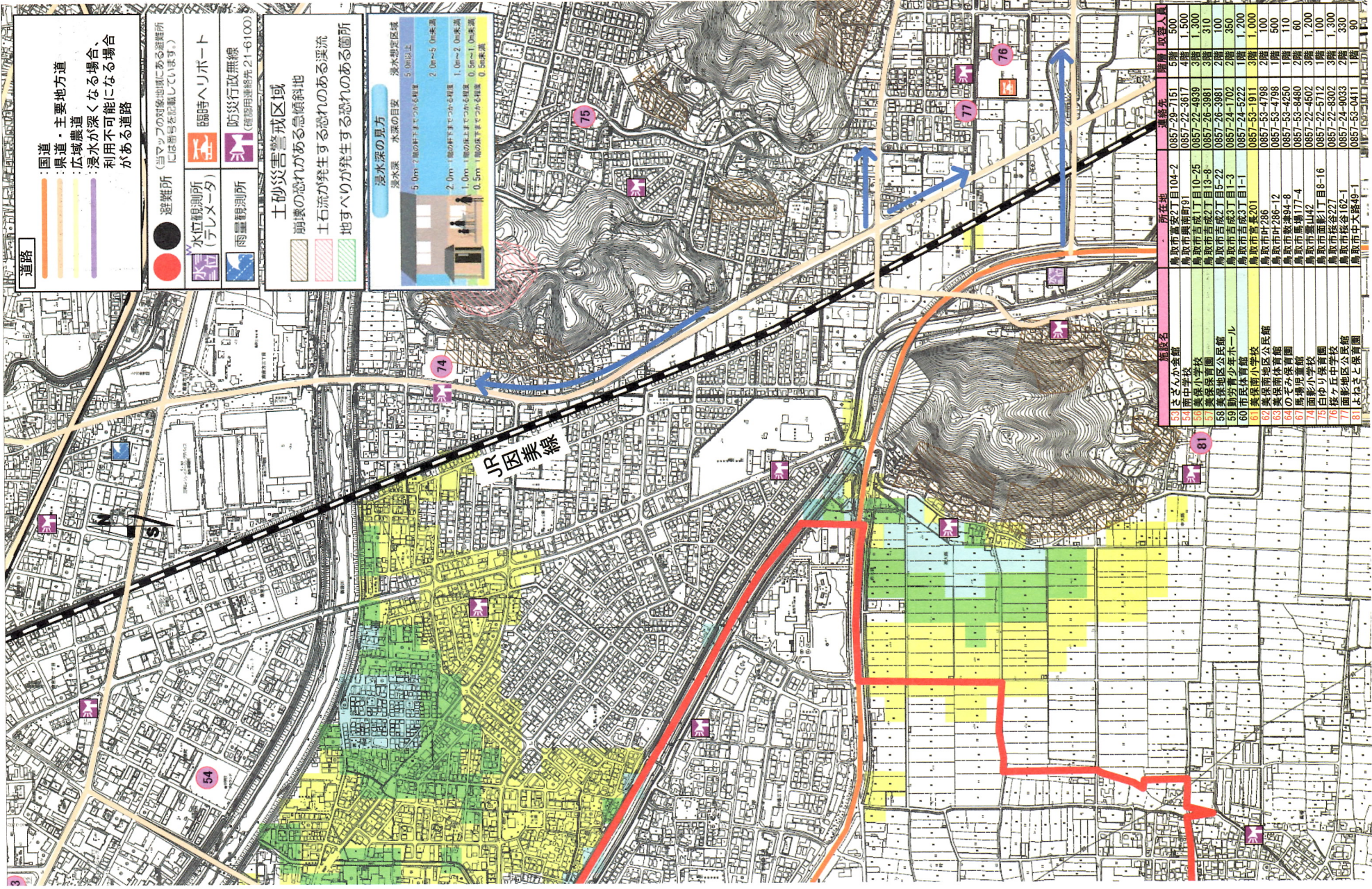
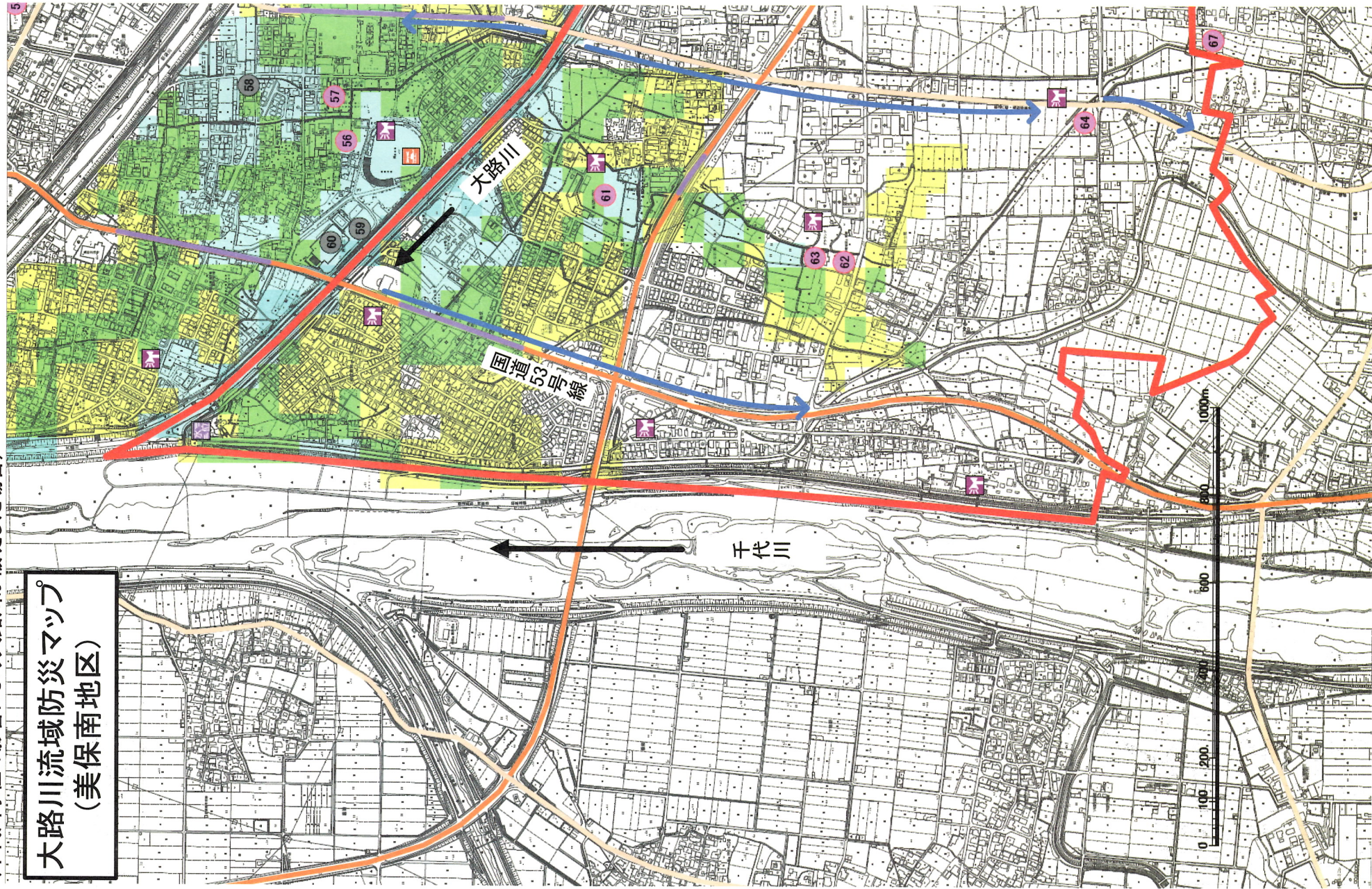


【対象となる降雨】大路川流域に降雨238mm/日(1/50年)昭和54年10月降雨に相当する降雨規模(大路川整備計画規模)



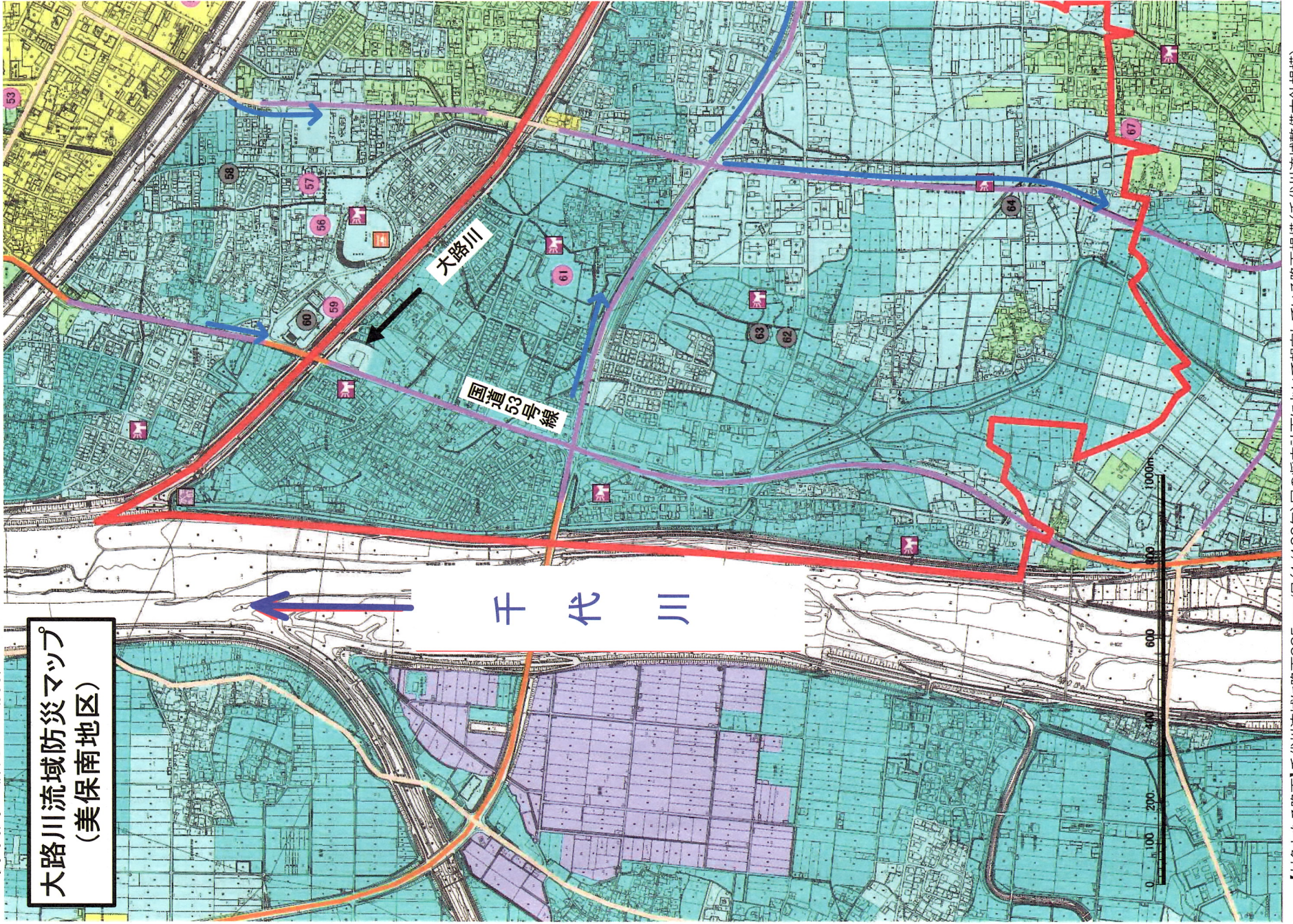
(千代川水位の影響により大路川が破堤した場合)

大路川流域防災マップ
(美保南地区)

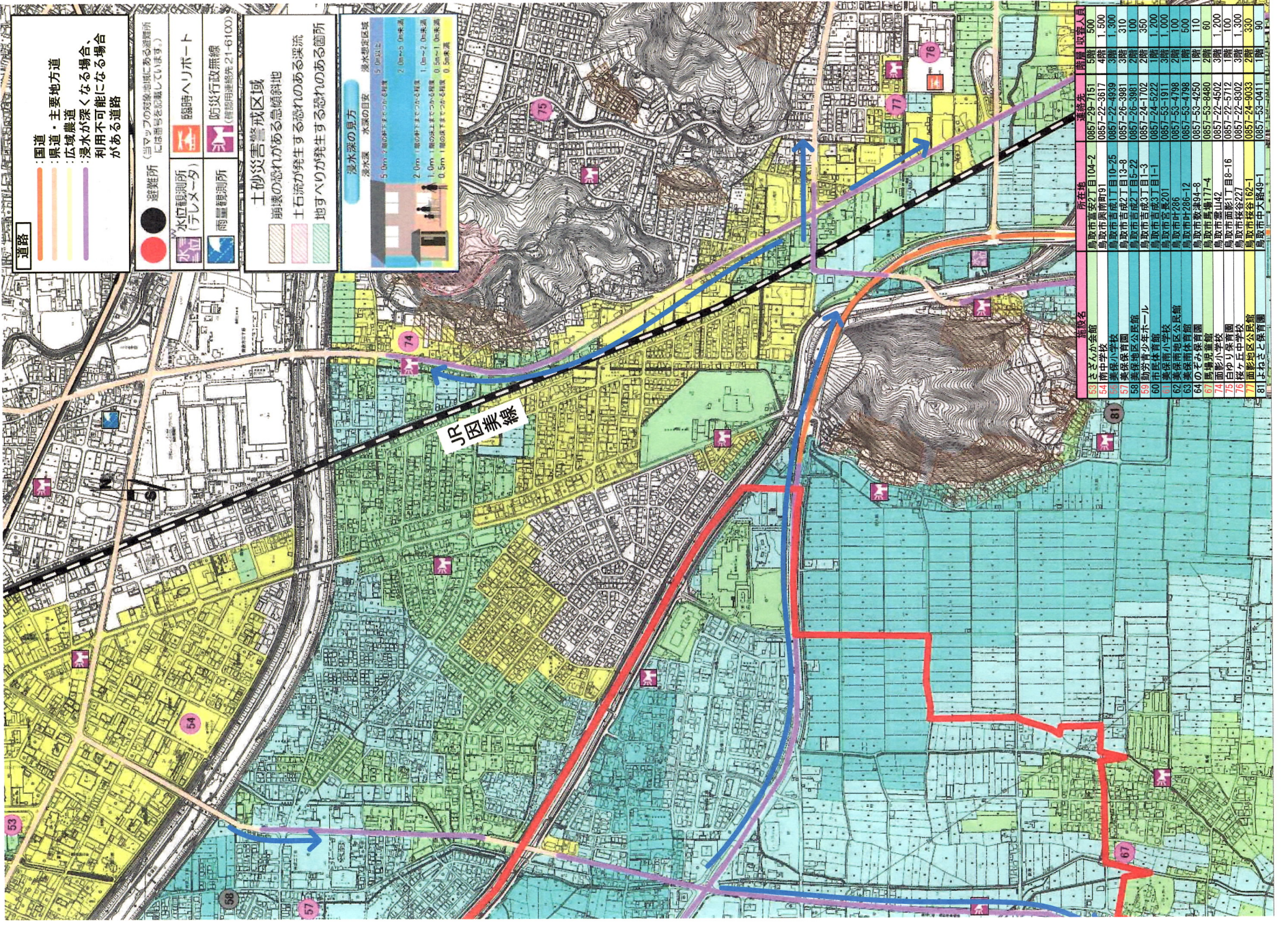


(千代川が破壊した場合)

**大路川流域防災マップ
(美保南地区)**



【対象となる降雨】千代川流域に降雨325mm/日(1/100年)国の将来計画において想定している降雨規模(千代川流域整備方針規模)

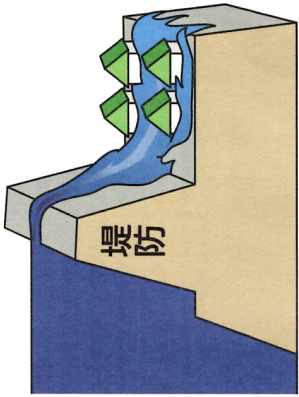


(2) 洪水による堤防決壊

～ 雨が強くなってきたら、河川には絶対に近づかないでください～

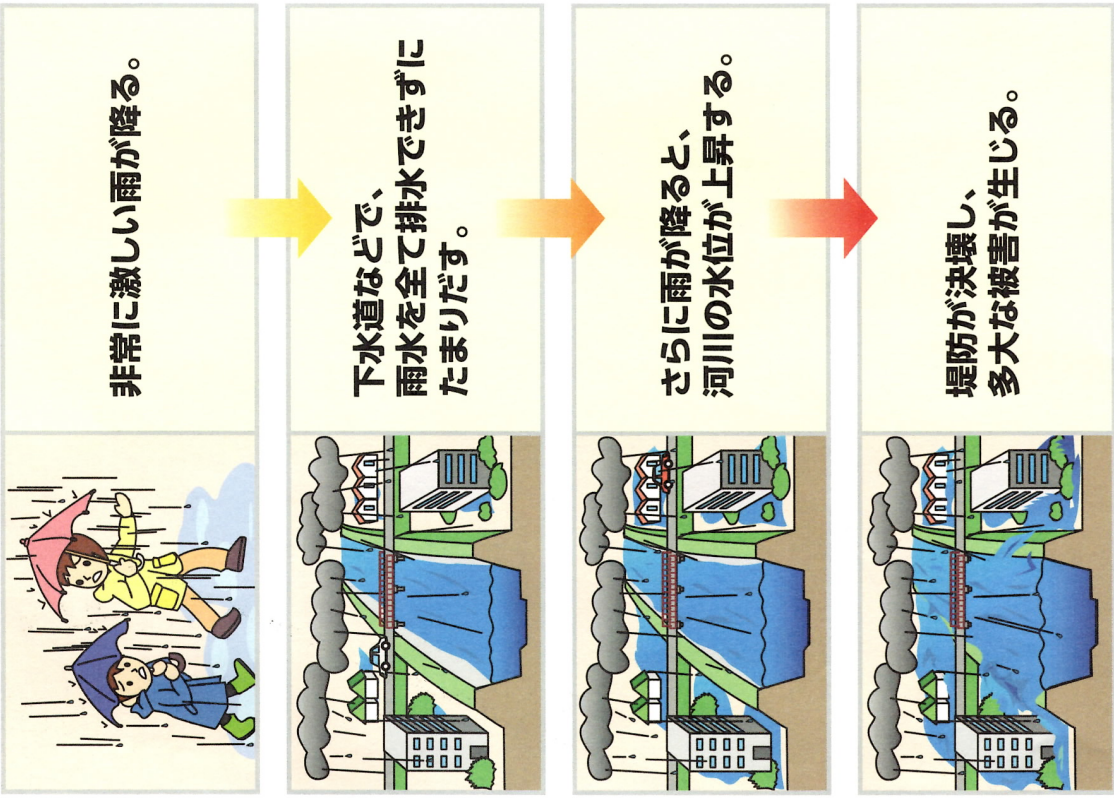
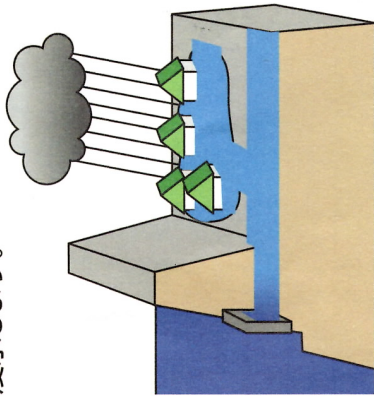
洪水 (外水はん濇)

河川の堤防から水があふれたり、堤防が破れたりして、家屋や田畑が浸水します。



内水はん濇

河川や下水道の排水能力の不足などにより、雨水の排水が間に合わなくなり、家屋や田畑が浸水します。



昭和54年10月19日台風20号による大路川流域浸水状況 (吉成)



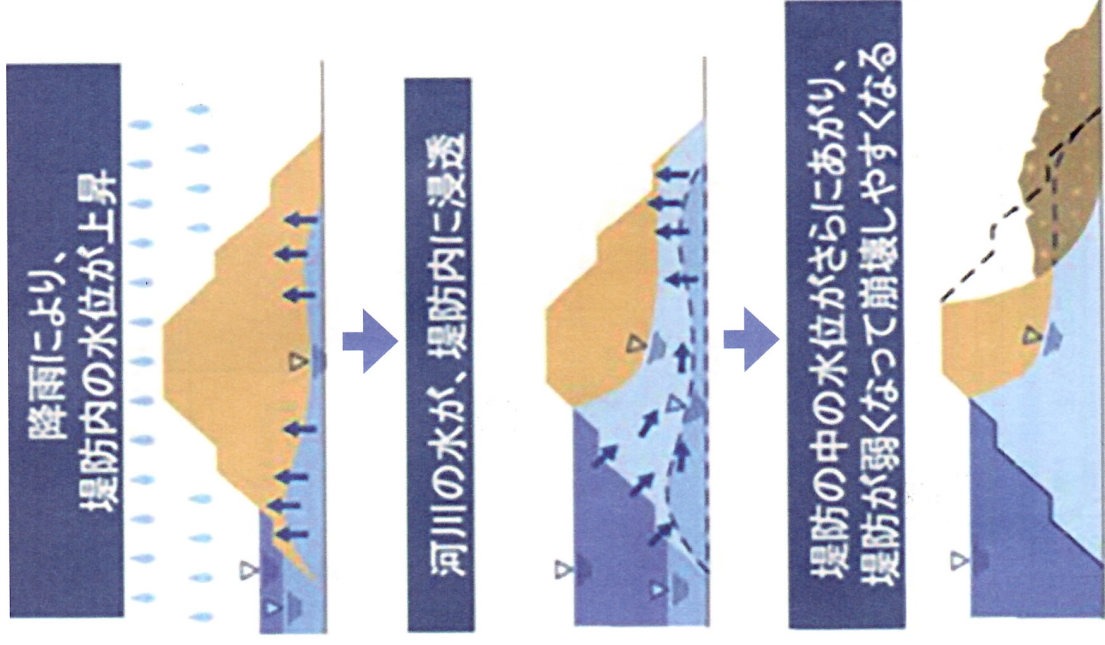
平成25年9月4日大雨による清水川増水による浸水状況

(3) 大路川下流部で危険性のある洪水による堤防決壊

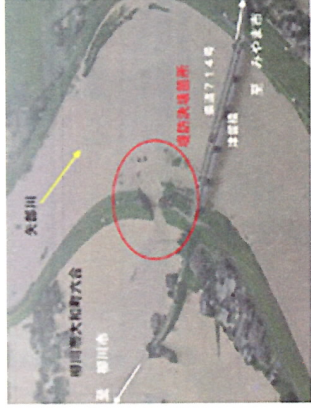
洪水による堤防の決壊には、①越水による堤防決壊、②侵食・洗掘による堤防決壊、③浸透による堤防決壊に大別されます。

現状の大路川下流(千代川の背水影響を受ける区間:千代川合流部～西大路橋)では、特に③浸透による堤防決壊の危険性があります。このため、現在、堤防補強の工事が実施されています。

●浸透による堤防決壊 (堤防内に水が浸透して堤防が崩壊) イメージ図

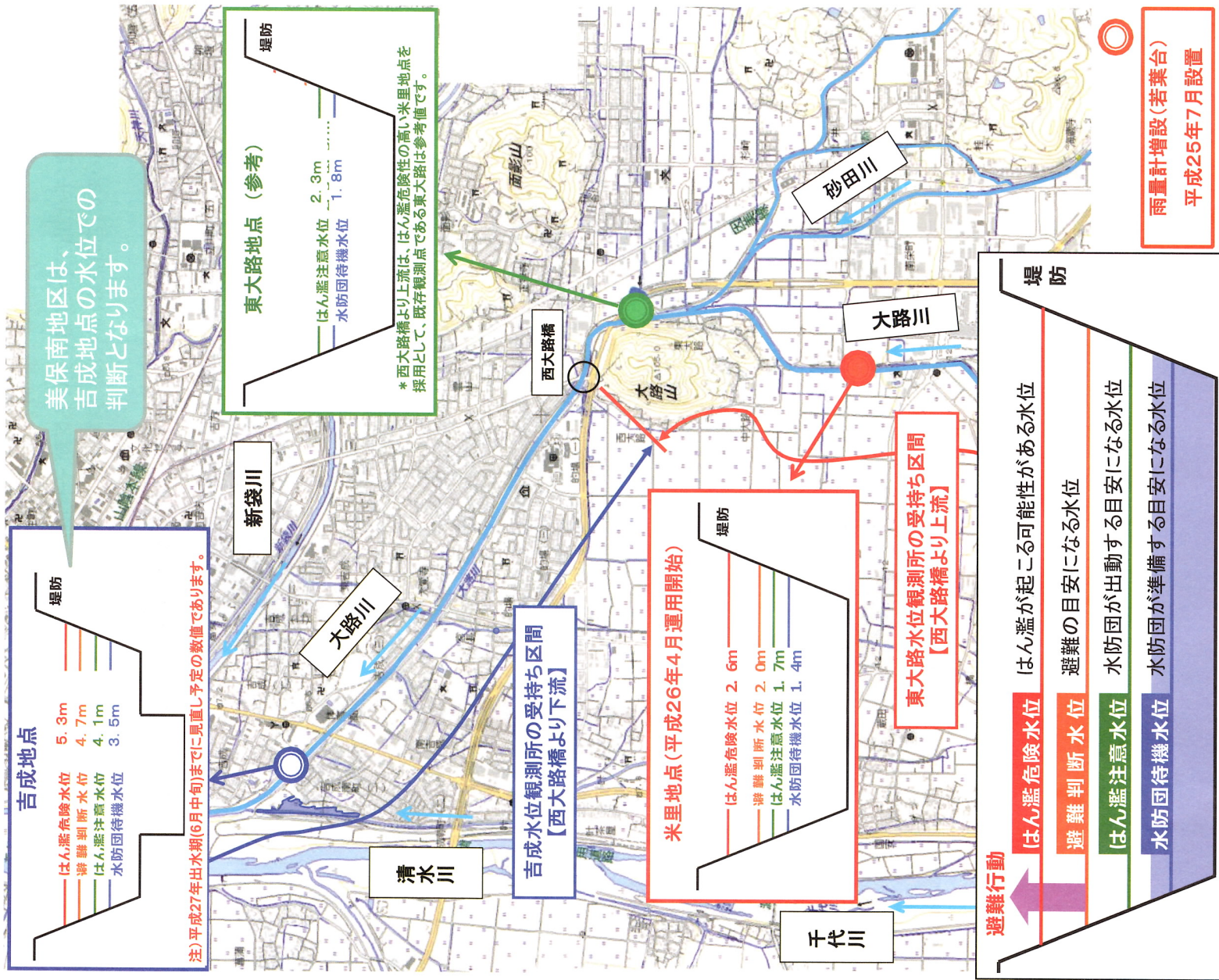


《参考》 浸透による堤防決壊の被災事例 (矢部川:福岡県柳川市)



平成24年7月九州北部豪雨の際に、矢部川において浸透による堤防決壊が発生して、多大な被害(床上浸水889戸、床上浸水3,133戸)が発生している。

(4) 大路川における避難判断水位等



(5) 大路川に関する水位情報

【水位情報：10分毎更新】

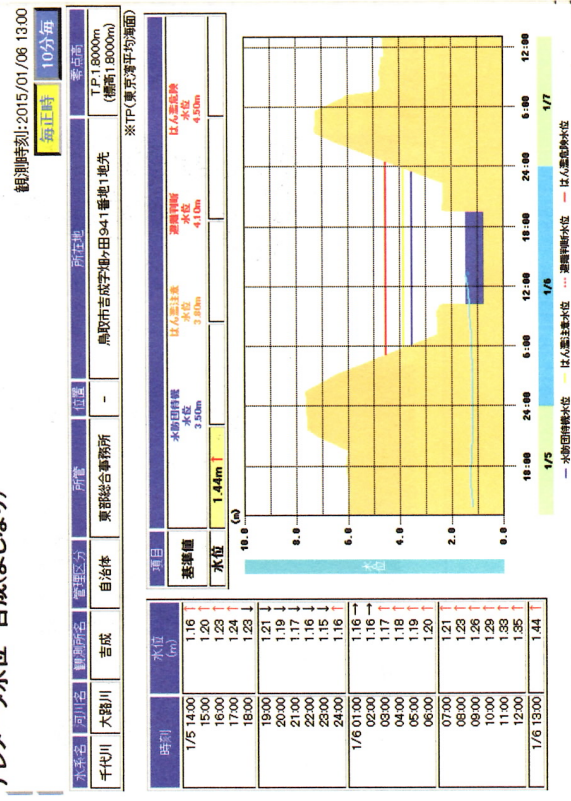
河川の水位情報については、「国土交通省川の防災情報」で確認できます。美保南地区に関連する水位情報は、主に次の7箇所となります。

- ・千代川(袋河原、行徳)、大路川(吉成、東大路、米里、砂田川放水路)、清水川
- ・大路川の水位情報については、千代川(袋河原)、大路川(吉成・米里)の水位状況により判断して発令されています。

パソコンURL : <http://www.river.go.jp/>
 携帯電話URL : <http://i.river.go.jp/>



テレメータ水位 吉成(よしなり)



【監視カメラ】

河川の現地状況については、「鳥取県河川監視カメラ提供システム」で確認できます。
美保南地区に関連する監視カメラ情報は、主に次の7箇所となります。
・大路川(吉成、東大路3箇所、杉崎、米里)、清水川(吉成南)

パソコンURL : <http://tottori-kasen.info/>
携帯電話URL : <http://tottori-kasen.info/index-mobile.html>



QRコード

鳥取県防災情報システム 河川監視カメラ提供システム

データ	
計測日時	2015年01月06日 16時40分
10分水位 (cm)	164
10分雨量 (mm)	...
連続雨量 (mm)	...
詳細	
現在の様子・水位・雨量データ	
24時間雨量	
1週間雨量	
直近6時間雨量	

大路川(鳥取市吉成)



06日16時50分の様子

4 風水害に備えよう

(1) 気象情報に注意して早めに避難しよう

台風、大雨などの場合には、大雨・洪水・暴風・高波・高潮などの気象情報が発表されます。テレビやラジオなどから情報を収集しましょう。(P20参照)

雨の強さのめやす

1時間雨量(ミリ)	予報用語	想定される主な被害
10~20	やや強い雨	長く続くときは注意
20~30	強い雨	側溝や下水、小さな川があふれ、小規模のがけ崩れがはじまる
30~50	激しい雨	山崩れ、がけ崩れが起きやすい 危険地帯では避難の準備
50~80	非常に激しい雨	マンホールから水があふれ、土石流などの多くの災害が発生しやすい
80~	猛烈な雨	大雨による大規模な災害が発生のおそれ 嚴重な警戒が必要

風の強さのめやす

平均風速 (m/秒)	予報用語	想定される主な被害	
		人	建物
10~15	やや強い風	風に向かって歩きにくい 傘がさせない	といが揺れ始める
15~20	強い風	風に向かって歩けない 転倒する	屋根材がはがれる 雨戸やシャッターが揺れる
20~30	非常に強い風	つかまらないと立てない 飛来物で負傷の恐れ	屋根材が飛散する 未固定のプレハブ小屋が移動、転倒する
30~35			固定の不十分な金属屋根材がめくれる
35~40	猛烈な風	屋外行動は極めて危険	外装材が広範囲にわたって飛散し、下地材が露出する
40以上			住家が倒壊する 鉄骨構造は変形する

(2) 洪水時の避難ポイント

洪水時の避難のポイント

動きやすく安全な服装

- ・運動靴 ○
- ・サンダル ×

単独行動はしない

- ・避難は二人以上
- ・子どもは特に注意！

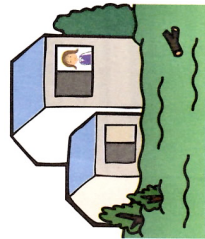
足元に注意

- ・側溝などに注意！
- ・棒などで安全確認
- ・水深が浅くても流れが速いと危険



子どもや高齢者に配慮

- ・早めに避難
- ・安全に避難支援を！



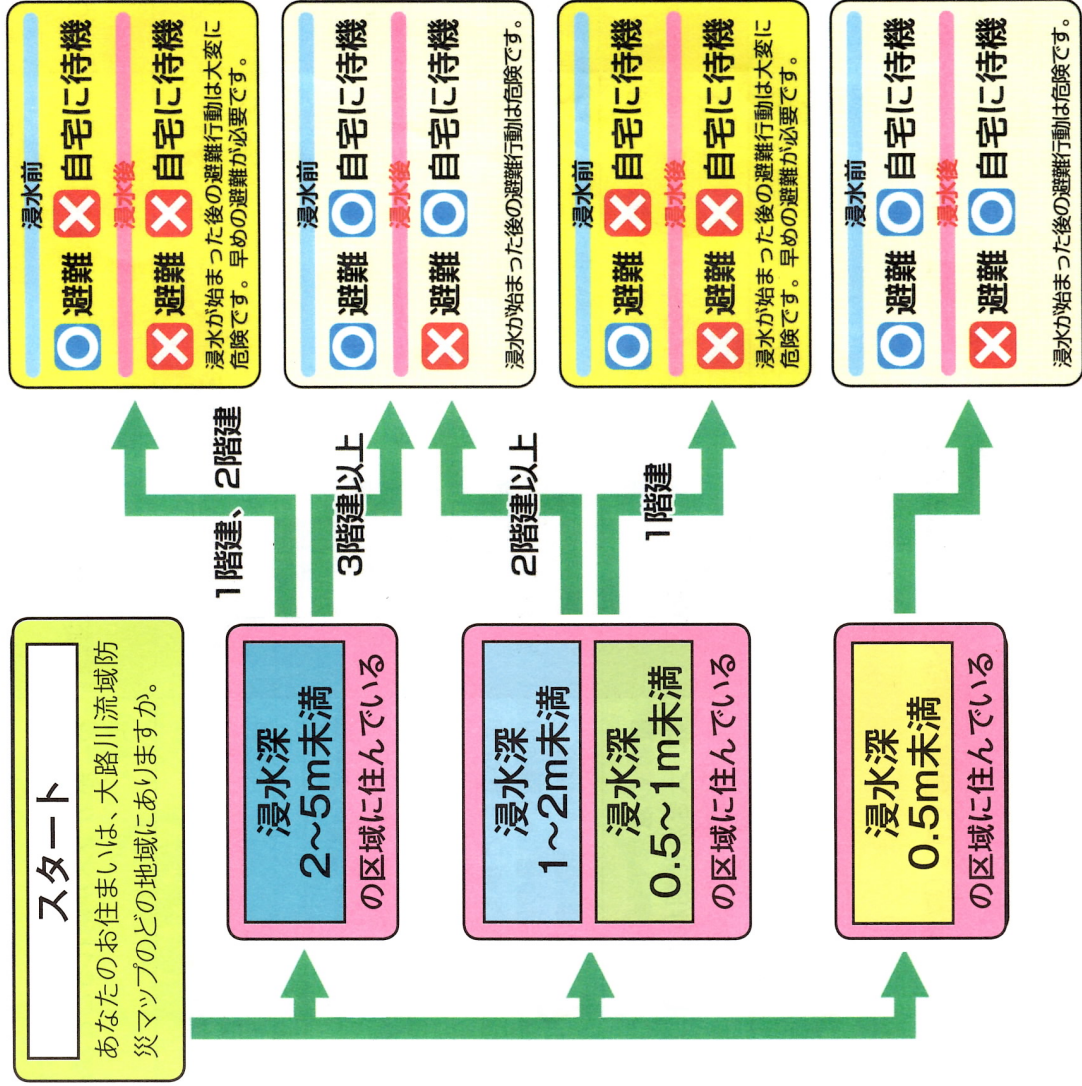
【注意】 夜間や、急激な降雨で避難路の危険箇所がわかりにくい場合、屋外の移動は危険です。早めの避難を心がけましょう。万が一、避難する余裕がない場合には、建物倒壊の危険がない自宅や近隣の建物の2階以上へ一歩避難しましょう。

主要な河川には、住民の避難の目安になる水位を設定しています。

- ・ 氾濫注意水位 (警戒水位) → 避難準備情報
- ・ 避難判断水位 (特別警戒水位) → 避難勧告
- ・ 氾濫危険水位 (危険水位) → 避難指示

(3) 洪水時避難行動マニュアル

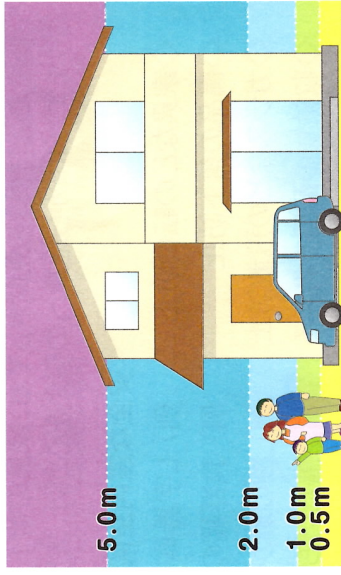
この図は、洪水の時の避難行動の参考にするために作成しました。大路川流域防災マップ(p2~7)で示されている自宅の浸水深を参考に、あらかじめ避難の場所を確認して早めの避難を心がけてください。また自宅に待機する場合は、非常備蓄品(p25)を準備しておきましょう。



浸水深の見方

大雨で河川がはん濫した時に予想される水深を色別で表しています。水深の目安はおおよそ次のとおりです。

色	浸水深	水深の目安
紫	5.0m以上	3階までつかかることとなります。
青	2.0~5.0m	2階の軒下までつかかる程度
緑	1.0~2.0m	1階軒下までつかかる程度
黄緑	0.5~1.0m	1階部分でおとなの膝までつかかる程度
黄	0~0.5m	おとなの膝までつかかる程度



5 地震に備えよう

(1) 緊急地震情報には、冷静に対応しよう

地震の揺れと被害の想定

震度	想定被害	震度	想定被害
震度0	人は揺れを感じません。	震度5弱	家具が動いたり、食器や本が落ち、窓ガラスが割れることがあります。
震度1	屋内にいる人で、揺れを感じる人もいます。	震度5強	タンスなどの重い家具が倒れたり、自動販売機が倒れることがあります。
震度2	屋内にいる人の多くが、揺れを感じます。	震度6弱	立っていることが難しく、壁のタイルやガラスが割れ、ドアが開かなくなります。
震度3	棚の食器が、音をたてることがあります。	震度6強	這わないと歩くことができず、重い家具のほとんどが倒れ、戸が外れて飛びます。
震度4	眠っている人のほとんどが目覚めます。歩行中の人も揺れを感じます。	震度7	自分の意思では動けなくなり、大きな地割れや地滑り、山崩れが発生します。

緊急地震速報とは

地震による揺れを事前(数秒から十数秒間)にお知らせするための情報です。(震度に近い地域では、速報の発表が揺れに間に合わない場合があります)

- ◇発表の基準…震度5以上が予想される場合に発表します。
- ◇発表の内容…地震発生場所や震度4以上が予想される地域名などです。
- ◇情報の入手方法…テレビやラジオ、携帯電話、防災行政無線等(p20~21参照)

地震に備えよう!

「緊急地震情報」を見聞きしても、家具の落下や転倒、ガラスが破損すると、逃げ遅れる場合があります。日頃から地震への備えを心がけ、安全な逃げ道や場所を確保しておきましょう。

安全な室内空間を確保するためには

- ◇家具などの転倒防止 例) L字器具で固定する。
- ◇備品の落下防止 例) 食器棚の棚板にはすべり止めシートを敷く。
- ◇ガラスなどの飛散防止 例) 棚の扉が開かないよう留め金具をつける。
- ◇収納物の配置を考える 例) 重たいものを下にして重心を下げる。
- ◇玄関や通路にもものを置かない

(2) 地震が起きたらどうするか?

大きな地震が発生したら、冷静に対応するのは難しいもの。しかし、一瞬の判断が生死を分けることもあります。地震が起きたら「あわてず、落ち着いて」行動するために、以下の行動パターンを覚えておきましょう。

- 落ち着いて、自分の身を守る
机の下などへもぐる。倒れてくる家具や落下物に注意を。
- 火の始末はすばやく
コンロの火を消し、ガスの元栓を閉める。無理はしない。
- ドアや窓を開けて、逃げ道を確認する。

- 火元を確認、出火していたら初期消火
- 家族の安全を確認
- 靴を履く
ガラスの破片などから足を守る。
- 非常持出品を手近に用意する。

- 隣近所の安全を確認
特に一人暮らし高齢者など災害時要援護者がいる世帯には積極的に声をかけ、安否を確認する。火が出ていたら大声で知らせ、協力して消化をする。
- 余震に注意
大きな地震の後には余震が発生する。

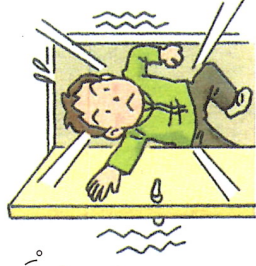
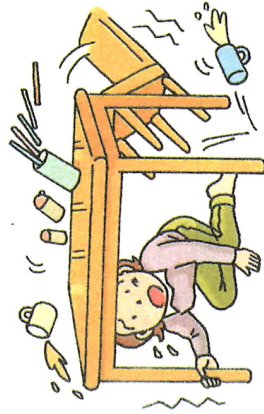
- ラジオなどで情報を確認
間違った情報にまどわされないように。
- 電話はなるべく使わない
- 家屋倒壊などの恐れがあれば避難する。
ブロック塀やガラスに注意。
車は使用しないこと(山岳部などの一部地域を除く)。

- 子どもを迎えに
保育所(園)・幼稚園や小・中学校に子どもを迎えに行く。
自宅を離れるときには、行き先を書いたメモを目立つ場所に残す。
- さらに出火防止を
ガスの元栓を閉め、電気のブレーカーを切る。

- 消火・救出活動
隣近所で協力して消火や救出を。
あわせて消防署へ通報する。

- 生活必需品は備蓄でまかなう
災害発生から3日間は、外からの応援は期待できない。
- 災害情報、被害情報の収集
市区町村の広報に注意する。
- 壊れた家には入らないこと
- 引き続き余震に警戒する

- 自主防災組織を中心に行動を
- 集団生活のルールを守る
- 助け合いの心を



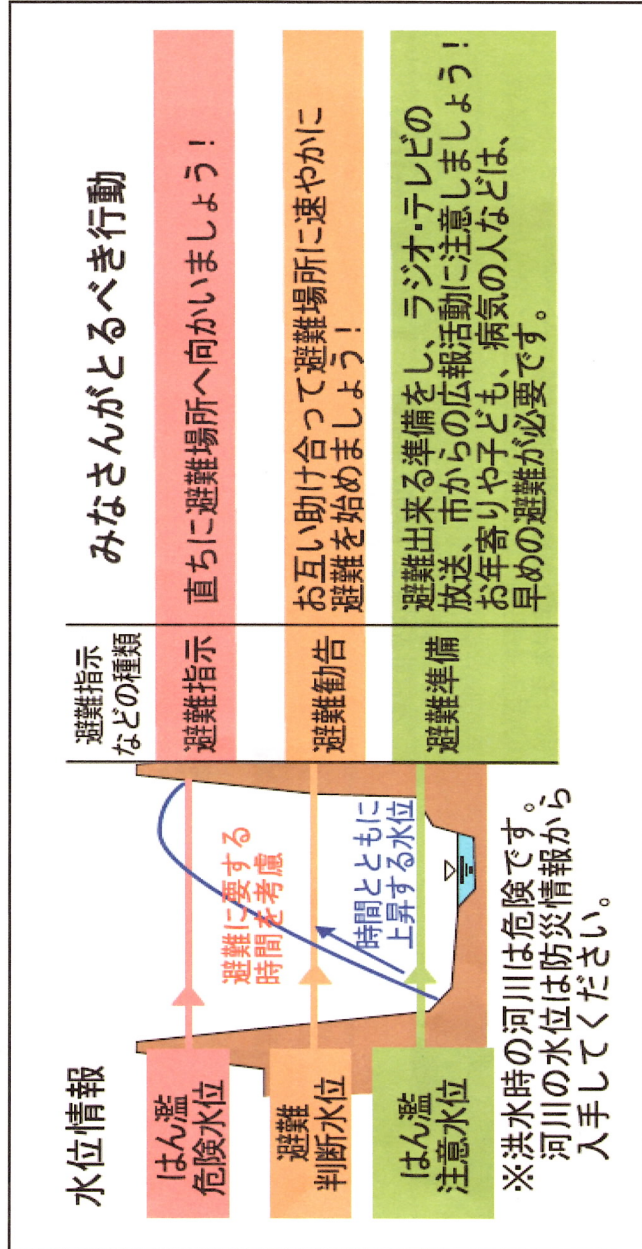
6 覚えておこう災害時の情報

(1) 災害時緊急情報

発令の時期	避難準備 避難勧告 避難指示	避難行動に時間を要する者が避難行動を開始しなければならない状況 災害の発生する恐れがあり、自発的に避難を促すとき 避難勧告より状況がさらに悪化し、避難すべき時機が切迫したときまたは災害が発生し現場に残留者がいるとき
伝達の内容	①発令者 ⑤避難の経路	②避難すべき理由 ③避難の時機 ④避難場所 ⑥危険区域・危険の度合い
伝達手段等	広報車等による巡回広報のほか、次の方法により実施（複数） ①サイレンの吹鳴、警鐘の打鳴 ②防災行政無線 ③市ホームページ ④あんしんトリビメール ⑤緊急速報メール ⑥CATV告知端末放送 ⑦CATV文字画面放送	⑧CATVデータ放送 ⑨ラジオ・テレビ等放送 ⑩一般加入電話 ⑪FAX（聴覚障害者用） ⑫MCA無線 ⑬FM鳥取緊急割込放送 ⑭航空機、ヘリコプター

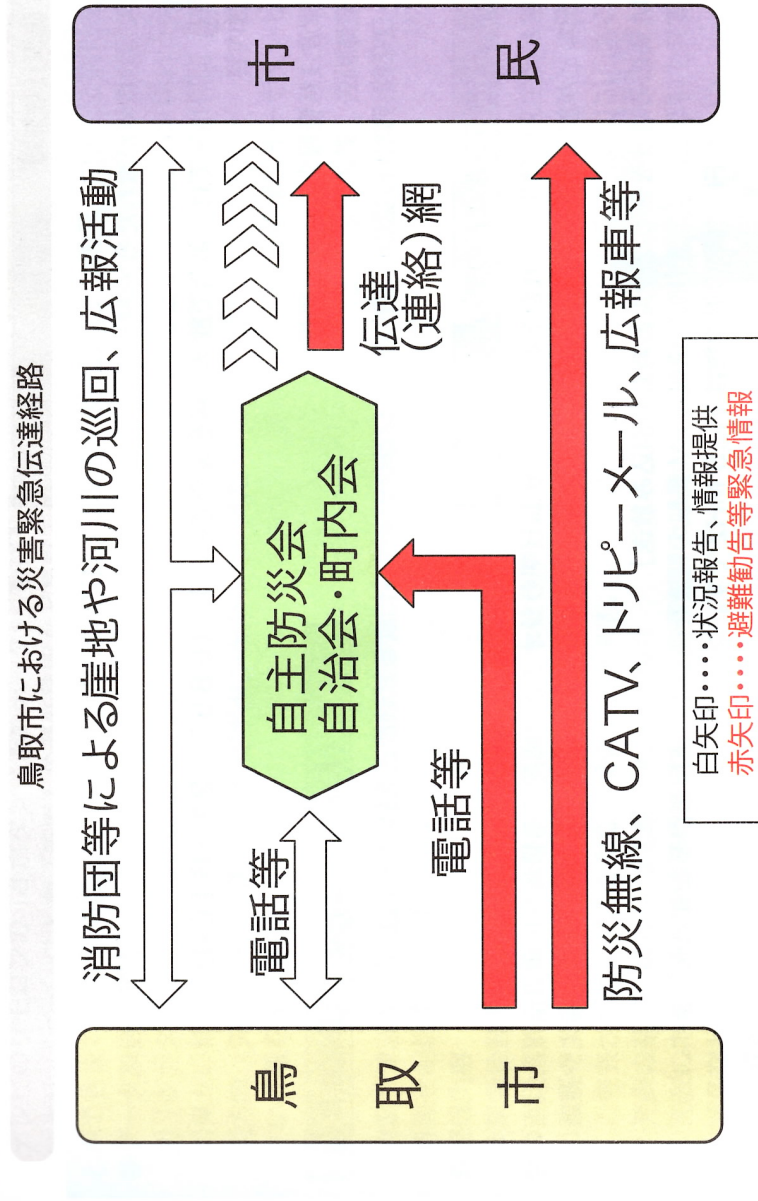
防災行政無線は、屋内にいるときや気象条件（風雨等）によって聞き取れないことがあります。防災行政無線が流れたら、身を守る行動やテレビやラジオをつけて情報の確認をしてください。

(2) 河川水位と水位情報



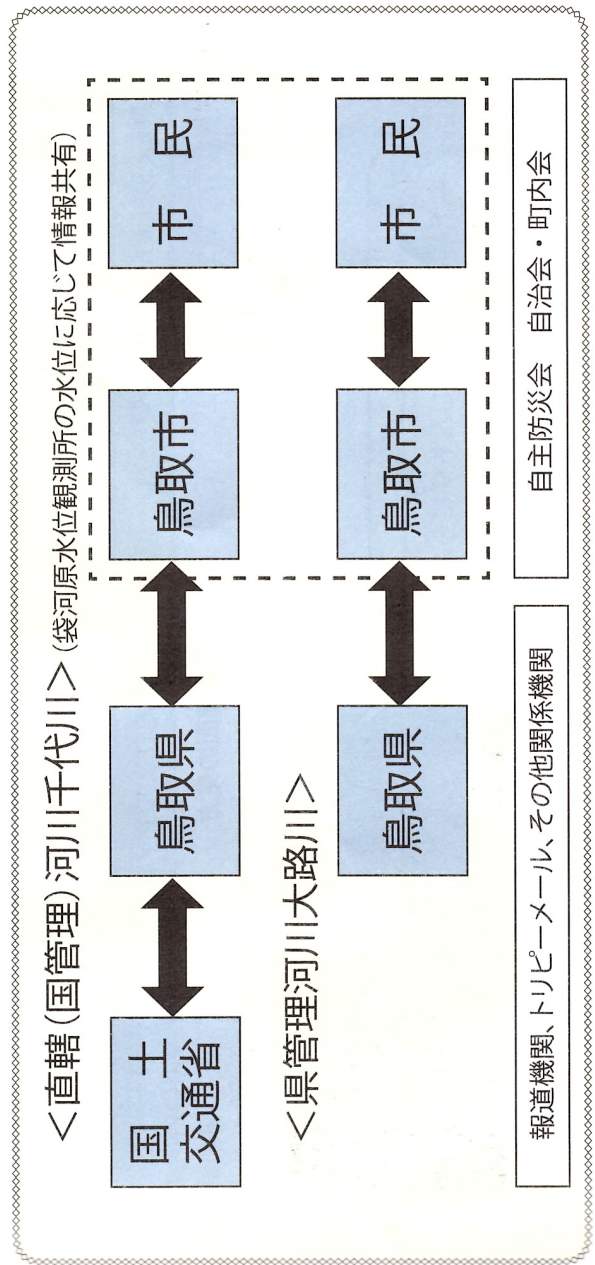
※避難判断水位とは、住民への情報の伝達、住民の避難場所への誘導に必要な時間（現行で1時間）を考慮して、はん濫危険水位からその水位の上昇分を差し引いた水位です。
※はん濫注意水位とは、住民の避難の準備に必要な時間（現行で1時間）を考慮して、避難判断水位からその水位の上昇分を差し引いた水位です。

(3) 情報の伝達経路



※情報を伝達した際に、自主防災会、町内会、市民のみならずから情報をいただい場合もあります。

河川水位の情報発信



増水時の河川は危険です。大路川の水位は、p11「大路川に関する水位情報」、千代川の水位はp22「主な情報の入手方法・国土交通省河川情報」で入手してください。



平成25年9月避難勧告発令時、鳥取市民体育館付近の大路川の水位

(4) 主な情報の入手手段

① 防災行政無線

緊急情報を、市内に設置したスピーカーを使って放送します。

● 防災行政無線が流れたら・・・

防災行政無線は屋内にいるときや、気象条件などで聞き取れないことがあります。
鳥取・国府地区では、電話で放送内容を確認できます。(0857-21-6100)

● 放送内容

- ・Jアラートの緊急放送
- ・津波注意情報または津波警報
- ・避難勧告、避難指示 など

(一日2回、動作確認のため、ミュージックチャイムによる試験放送を行います。)

② テレビやラジオなどの情報

災害が発生又は発生の恐れがある時には、テレビやラジオで気象に関する情報や地震の情報、災害の発生状況などが放送されます。あいまいな情報に惑わされず、正確な情報を収集し、早めの備えや避難に役立てるようにしてください。

● FM 鳥取の電波を使った「災害時緊急割込み放送」

災害発生時などに、緊急の防災情報を FM 鳥取の電波を使って、直接市からお知らせします。
＜ FM 鳥取の周波数は 82.5 MHz です。 ＞

③ ケーブルテレビのデータ放送、L字放送

災害が発生又は発生の恐れがあるときは、緊急性の高い情報を放送します。

放送局	放送局放送番組名
日本海ケーブルネットワーク (NCN)	NCN コミュニティチャンネル
いなばびよびよんネット (IPP)	NCN 安心・安全チャンネル びよびよんチャンネル

● 配信内容

- ・気象警報
- ・津波警報
- ・地震情報
- ・避難勧告 など

● 画面の見方

データ放送 (111CH、112CH)



「地域情報」→「安全・安心メール」を選択すると、あんしんトリビメールの内容が確認できます。

L字放送 (017CH)



気象警報等が画面の下側に表示されます。

④ 地デジのデータ放送

テレビのリモコンの「d ボタン (連動データ)」を押すことにより、「ニュース」や「天気」の最新情報などを見ることがができます。(放送局によって内容は異なります。)

● データ放送の見方

- (1) 「d ボタン (連動データ)」を押す。
- (2) 見たい情報の色のボタンを押す。
- (3) 方向 (矢印キー) や真ん中の決定ボタンを押して、見たい情報を選択する。

⑤ 緊急速報メール (エリアメール)

地震や津波が発生した場合などに、被災の可能性のある地域にいる方の携帯電話 (対応機種のみ) に緊急情報を配信するサービスです。

● 配信内容

* 緊急地震速報

地震による強い揺れを事前 (数秒から十数秒間) にお知らせするための情報です。震源に近い地域では、速報の発表が揺れに間に合わない場合があります。

- ・発表の基準…震度 5 以上が予想される場合
- ・発表の内容…地震発生場所や震度 4 以上が予想される地域名など

* 津波警報

「津波警報」または「大津波警報」が発表された場合

* 災害・避難情報

「避難勧告」や「避難指示」が発令された場合や、大規模テロ等により被害が発生した場合など

● 登録方法

利用料及び通信用料は無料です。登録は不要ですが、一部受信設定が必要な場合があります。対応機種や受信設定の方法については、各携帯電話会社のウェブサイトか携帯電話会社へ直接ご確認ください。

⑥ あんしんトリビメール

鳥取県内の防災情報をメールで配信するサービスです。

● 配信内容

配信内容や地域を選択できます。

- ・気象警報・注意報
- ・地震情報 (震度 3 以上)
- ・津波情報 など

● 登録方法

登録・利用料は無料ですが、メール受信の通信料は、利用者負担になります。

- (1) アドレスまたは QR コードから、件名・本文を入れずメールを送信。

* 携帯電話メールアドレス

e-tottori-safe@xpressmail.jp

- (2) 返信メールアドレス (URL) からインターネットへ接続。

- (3) 表示された画面に従い、必要項目を入力。



緊急連絡



配信例



QR コード

① インターネット

下記ウェブサイトから、気象や防災に関する情報が確認できます。

【避難情報など】

○鳥取市公式ウェブサイト
<http://www.city.tottori.lg.jp/>

【防災・緊急情報など】

○鳥取県公式ホームページ（とりネット）
 パソコン版：<http://www.pref.tottori.lg.jp/>
 モバイル版：<http://mobile.pref.tottori.lg.jp/m/>

【気象情報・河川情報など】

○鳥取地方気象台ホームページ
<http://www.jma-net.go.jp/tottori/>

○鳥取県防災情報

河川情報（雨量・水位）、土砂災害情報、冬期道路情報（積雪、気温）、気象情報
 パソコン版：<http://tottori.bosai.info/>
 モバイル版：<http://tottori.bosai.info/mobile/>

○河川監視カメラ

大路川等の県内河川ライブ映像
 パソコン版：<http://www7.apionet.jp/kasen/>
 モバイル版：<http://www7.apionet.jp/kasen/m/>

○防災情報提供センター（国土交通省）

パソコン版：<http://www.mlit.go.jp/saigai/bosaijoho/>
 モバイル版：<http://www.mlit.go.jp/saigai/bosaijoho/i-index.html>

○鳥取河川国道事務所

<http://www.cgr.mlit.go.jp/tottori/>

【その他】

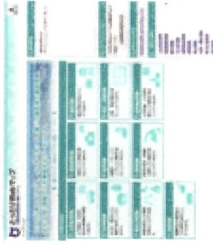
○【試験公開】標高がわかる Web 地図（国土地理院）
<http://saigai.gsi.go.jp/2012demwork/checkheight/index.html>



鳥取県防災情報



とりネットQRコード



とっとりWebマップ



防災情報センター
QRコード

7 緊急連絡先、避難所・避難場所、自主避難連絡先

緊急連絡先			
施設名	電話	施設名	電話
鳥取市役所	22-8111	鳥取警察署吉成駐在所	24-1693
鳥取市危機管理課	20-3127	中国電力鳥取営業所	0120-181210
鳥取市水道局	53-7811	鳥取ガス（五反田）	28-8811
鳥取消防局	23-0119	鳥取県立中央病院	26-2271
鳥取消防署	22-0119	鳥取市立病院	37-1522
鳥取警察署	32-0110	鳥取赤十字病院	24-8111
鳥取警察署雲山交番	26-2024	鳥取生協病院	24-7251
鳥取警察署叶駐在所	53-6273		

避難所					
区分	施設名	所在地	連絡先	階数	収容人員
地区	美保南小学校	宮長 200-1	0857-53-4454	3階	1,310名
	美保南地区公民館	叶 286	0857-53-4798	2階	100名
	美保南体育館	叶 286-12	0857-53-4798	1階	570名
近隣	鳥取市民体育館	吉成 3丁目 1-1	0857-24-5222	1階	1,380名
	勤労青少年ホーム	吉成 3丁目 1-3	0857-24-1702	2階	530名

避難場所				
区分	施設名	所在地	面積	摘要
地区	美保南小学校グラウンド	宮長 200-1	13,027m ²	
	吉成公共空地	吉成 772-60	1,800m ²	吉成大膳公園
	宮長いなば公園	宮長 261-37	1,500m ²	
	的場公共空地	的場	2,530m ²	本的場公園
近隣	美保公園	吉成 3丁目	48,000m ²	

町区一時避難所・避難所				
町区	一時避難所	町区	一時避難所	避難所
数津	数津公民館	叶新町	叶新町公園	美保南地区公民館
叶土居	麩宮神社広場	叶団地	叶団地公民館	美保南体育館
叶南町	町内公共空地	いなば団地	宮長いなば公園	
叶茶屋	叶茶屋つどいの家			
清水団地	吉成南町 2丁目会館	宮長団地	宮長団地集会所	
南吉成	町内公園	宮長	宮長 1区集会所	
中吉成	中吉成公民館	宮長東	第 2 公園	
大膳井原	吉成大膳公園	的場	本的場公園	
上吉成	吉成大膳公園	新的場	新的場公園	美保南小学校

注：一時避難所は、避難時の安否確認と集合して避難することを目的として定めたものであり、緊急を要する場合は、直接避難所へ避難してください。

自主避難連絡先

自主避難をさぼらうされるときは、鳥取市役所又はお住まいの自主防災会長が町内会長に連絡してください。また自主防災会長又は町内会長は、自主避難の申し入れがあったときは、すみやかに鳥取市役所に連絡をお願いします。

【鳥取市役所連絡先】

※勤務時間内 総務部危機管理課 電話 0857-20-3127

※勤務時間外 市役所警備 電話 0857-22-8111

注・美保南地区公民館の場合は、公民館長または地区内に居住する職員への連絡もできます。公民館長及び職員から鳥取市へ連絡するとともに、すみやかに避難できるよう解錠します。

8 災害時の安否確認

災害時の安否確認は、「災害用伝言板」を活用しましょう

「災害用伝言板」は、震度6以上の地震など、大きな災害の発生により、携帯電話のネット上に緊急に設けられます。「災害用伝言板」への伝言の登録や、その確認は、パソコンや各ケータイ上のWebサイトトップ画面から確認ください。



9 備えあれば憂いなし

(1) 準備しておきたい非常持出品等

非常持出品は家族構成を考慮して必要分を用意し、すぐに取り出せる場所に保管しておきましょう！災害発生時に最初に持ち出す非常持出品と、最低3日分の非常備蓄品を用意しておきましょう。

■非常持出品チェックリスト		■非常備蓄品チェックリスト	
品物	チェック欄	品物	チェック欄
非常食(乾パン、缶詰など)		食品(缶詰、レトルト食品、インスタント食品など)	
飲料水		飲料水(1人あたり1日3ℓ)	
懐中電灯(ろうそく)、携帯ラジオ、予備電池		燃料(卓上コンロ・固形燃料など)	
ライター(マッチ)		調理道具(鍋、包丁など)	
ナイフ、缶切り		簡易食器(割り箸、紙皿・コップなど)	
医薬品、持病薬		使い捨ての手ぶくろ、ラップ	
貴重品(通帳・印鑑など)、健康保険証、現金		使い捨てカイロ	
着替え、タオル		携帯トイレ	
ティッシュペーパー(ウエットタイプも)		毛布(寝袋)	
ビニール袋、新聞紙		ティッシュペーパー(ウエットタイプも)	
家族の写真		洗面用具、タオル	

◆ 具体的な用意も必要です

女性・妊婦

- ・生理用品等
- ・ポンチョ
- ・色のついたビニール袋
- ・ホイッスル
- ・母子手帳
- ・新生児用品
- ・産前産後用の下着

乳幼児

- ・おむつ関連
(おしりふきやビニール袋)
- ・ほ乳瓶、粉ミルク、水、燃料
- ・離乳食、スプーン
- ・だっこひも
- ・バスタオル
- ・玩具
- ・ガーゼやハンカチ
- ・石鹸

高齢者・障がい者

- ・おむつ関連
- ・介護保険証や障害者手帳
- ・杖などの補助具
- ・持病薬
- ・入れ歯関連
- ・おかゆなどの柔らかいレトルト食品

(2) いざというときの防災メモ

我が家の記録	
保険証	運転免許証
高齢者保険証	車検証
年金手帳	病院診察券
パスポート	

我が家の防災メモ

◆家族の連絡先			
家族の名前	連絡先 (勤務先・学校)	電話	携帯番号
		—	—
		—	—
		—	—
		—	—
		—	—

◆親戚・友人の連絡先

氏名	電話番号	携帯番号	メモ
	—	—	
	—	—	
	—	—	
	—	—	
	—	—	

◆家族のデータ

氏名	生年月日	血液型	アレルギー	持病	常備薬
	. . .				
	. . .				
	. . .				
	. . .				
	. . .				

◆避難場所

一時避難場所	家族が離ればなれになった時の集合場所

(3) 美保南避難者カード

美保南避難者カード・一般	
町区名	
住所名	
氏名	
性別	
電話	
職場等	
血液型	
アレルギー	
持病	
常備薬	
その他	
かかりつけ医等	
摘要	

美保南避難者カード・一般	
町区名	
住所名	
氏名	
性別	
電話	
職場等	
血液型	
アレルギー	
持病	
常備薬	
その他	
かかりつけ医等	
摘要	

美保南避難者カード・幼児、児童	
町区名	
住所名	
氏名	
性別	
電話	
学校名	
血液型	
アレルギー	
持病	
常備薬	
その他	
氏名	
携帯番号等	

美保南避難者カード・幼児、児童	
町区名	
住所名	
氏名	
性別	
電話	
学校名	
血液型	
アレルギー	
持病	
常備薬	
その他	
氏名	
携帯番号等	

注：必要事項を記入して切り取って携帯しましょう。(コピーはして使ってください。)